

Stațiunea arheologică de la „Stenca“ Liubcovei se află situată, după cum o arată și numele pe un promontoriu stîncos direcționat aproximativ nord-sud, care bara — pînă în momentul efectuării lucrărilor de excavații a șoselei dintre Moldova Veche și Orșova — accesul pe valea Dunării, între localitățile Liubcova și Berzasca (jud. Caraș-Severin).

Punct de importanță strategică mai mult decît evidentă, dealul „Stenca“ a fost amintit ca loc de proveniență a unor interesante vestigii arheologice încă de la sfîrșitul secolului trecut, de către L. Böhlm, B. Milleker și M. Roska¹.

Cercetările arheologice sistematice întreprinse în această stațiune au fost începute în anul 1976, ele continuîndu-se și în prezent². Cu prilejul efectuării săpăturilor, au fost puse în evidență urmele unor așezări fortificate aparținînd epocii bronzului și celei de a doua epoci a fierului. Prin observațiile stratigrafice efectuate și bogăția descoperită a materialului arheologic scos la iveală³, „Stenca“ Liubcovei se prezintă ca unul dintre cele mai importante stațiuni arheologice de pe teritoriul Banatului, permițînd o mai bună cunoaștere a epocilor menționate în această zonă.

În cursul campaniei din anul 1980 au fost continuat săpăturile în S_2 (45×2 m, orientată pe direcția nord-sud, în centrul platoului) S_5 (14×2 m, la vest de S_2) și C_4 (20×6 m, la 4 m spre est de S_2), toate fiind începute încă din campania anului 1979. De asemenea, a fost deschisă C_6 ($6,50 \times 5,50$ m, la vest de S_2), pentru dezvelirea unui turn cu fundație de piatră prinsă cu mortar și suprastructură de cărămidă, aparținînd unei perioade post-dacice (fără a se putea face încă alte precizări, din cauza absenței unor elemente sigure de datare).

Stratigrafia și cronologia stațiunii se prezintă astfel: stîncă nativă; strat de cultură din epoca bronzului, cu complexe de locuire aparținînd

unei așezări fortificate cu șanț de apărare și val de pămînt cu palisadă simplă, în zona nordică a promotoriului; strat dacic cu două faze succesive de locuire: a) primului nivel (sec. III—II î.e.n., cu precădere în ultimul) îi corespunde o primă fază a fortificației dacice din nordul platoului, realizată printr-un șanț de apărare și un val de pămînt cu palisadă simplă, b) celui de al doilea nivel (sec. I î.e.n.—I e.n.) îi corespunde o a doua și ultimă fază a fortificației, constînd dintr-un șanț de apărare și un val de pămînt cu palisadă dublă umplută cu piatră, de dimensiuni mai impozante decît acelea din prima fază. A doua fază a fortificației dacice prezintă urmele evidente ale unei distrugerii violente.

Așezarea din epoca bronzului. În stratul de cultură aparținînd acestei așezări au fost descoperite urmele a trei locuințe de suprafață, puternic deranjate de complexe de locuire aparținînd așezării dacice care o suprapune. După toate indiciile, ele au avut o formă aproximativ dreptunghiulară și erau prevăzute cu vetre de foc. Materialul arheologic descoperit se compune mai ales din ceramică, topoare și ciocane din piatră, precum și diferite obiecte din lut ars (fusaiole frumos ornamentate și așa numiții „căței de vatră“). Ceramica aparține atît categoriei uzuale cît și celei fine, fiind ornamentată mai ales prin incizii și caneluri oblice sau verticale pe corp. Atît prin decor, cît și prin tipurile cele mai frecvente de vase (cești cu „ansa lunată“, cu mici proeminențe pe toarte, vase globulare cu gît cilindric și buza în colțuri, străchini lobate, vase — miniatură, etc.), așezarea de epoca bronzului de pe „Stenca“ Liubcovei poate fi încadrată într-o fază tîrzie a culturii Vatina, și datată în faza Reinecke B.B₂ (după cronologia central-europeană). Sesizarea multor elemente comune cu manifestările ceramice ale culturii Verbicioara scoate în evidență o puternică întrepătrundere a celor două culturi din Bronzul mijlociu în zona de sud a Banatului, mergînd chiar pînă la crearea unui aspect cultural de mixtură. Apariția unor influențe ale ceramicii incrustate sud-pannonice în această așezare anunță de fapt formarea, de-a lungul văii Dunării, a complexului româno-iugoslav cu ceramică incrustată din Bronzul tîrziu și final, prin preluarea multor elemente de tip Vatina și Verbicioara.

¹ B. Milleker, *Délm.*, I, p. 75—76; *ibidem*, II, p. 43; M. Roska, *Reperitorium*, p. 20, nr. 61.

² Un prim raport de săpătură, cu privire la rezultatele campaniei din 1976 a fost publicat de Marian Guma (Banatica, 4, 1977, p. 69—104). În acest punct s-a executat un sondaj de informare de către Gh. Lazarovici și Marian Guma în 1976, săpătura sistematică fiind începută de Marian Guma în 1977 și continuată în 1979—1980 de Marian Guma în colaborare cu C. Săcărin.

³ Materialul arheologic se află în totalitate la Muzeul de istorie al județului Caraș-Severin din Reșița.

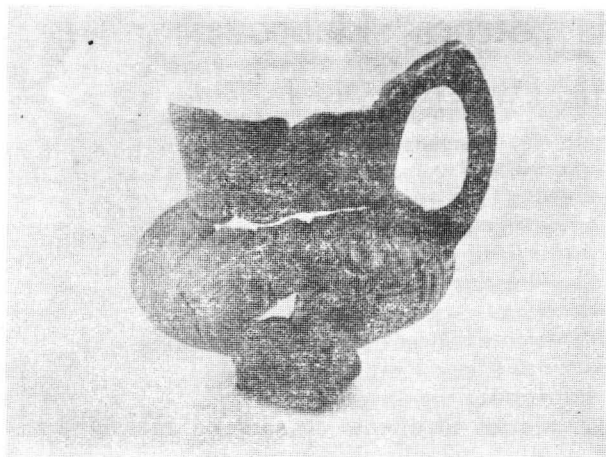


Fig. 1. „Stenca“ Liubcovei. Ceramică — cultura Vatina.

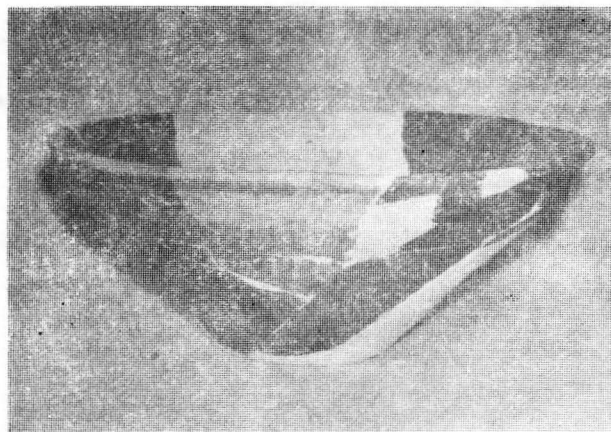


Fig. 4. „Stenca“ Liubcovei. Ceramică din nivelul dacic inferior (secolul II î.e.n.).

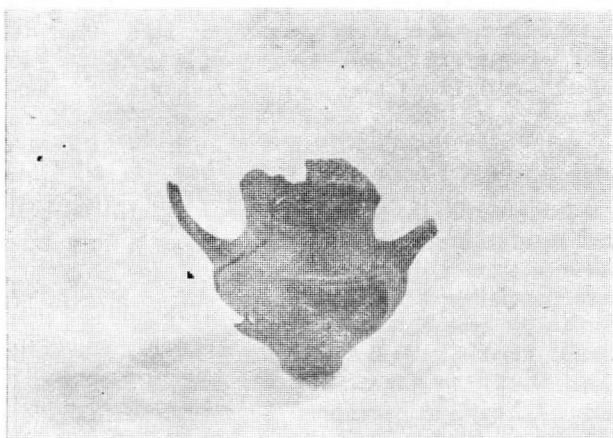


Fig. 2. „Stenca“ Liubcovei. Ceramică — cultura Vatina.

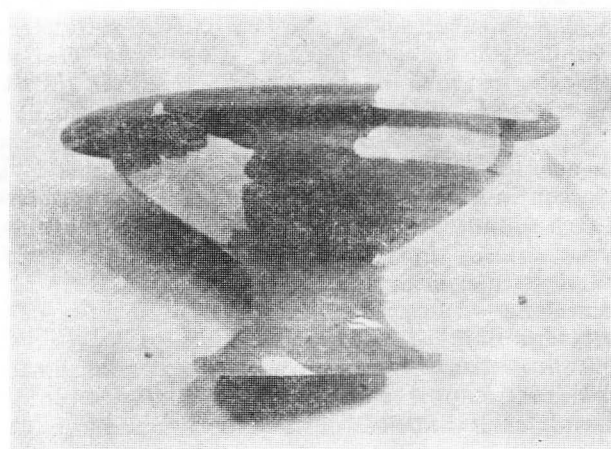


Fig. 5. „Stenca“ Liubcovei. Ceramică din nivelul dacic superior (secolele I î.e.n. — I e.n.).



Fig. 3. „Stenca“ Liubcovei. Ceramică din nivelul dacic inferior (secolul II î.e.n.).



Fig. 6. „Stenca“ Liubcovei. Ceramică din nivelul dacic superior.

Așezarea dacică suprapune direct pe cea din epoca bronzului. După poziția în teren și modul de realizare și dispunere a elementelor de fortificație, stațiunea de pe „Stenca“ Liubcovei face parte din categoria așezărilor dacice fortificate în sistemul „promotoriu barat“, atât de bine reprezentate în întreaga arie de răspândire a acestei civilizații, fiind apărată din trei părți de pante abrupte și fortificată numai în zona nordică, mai ușor accesibilă unui eventual atac.

Continuitatea celor două faze de locuire și fortificație asigură o existență neîntreruptă a așezării dacice de la „Stenca“ Liubcovei între sfârșitul secolului al III-lea î.e.n. și începutul secolului I e.n.

În ambele faze au fost cercetate mai multe complexe de locuire, dintre care menționăm un număr de șase locuințe de suprafață, trei bordeie, mai multe vetre de foc deschise și nu mai puțin de 25 de gropi de provizii, unele transformate ulterior în depozite de gunoaie.

Locuințele de suprafață, de formă dreptunghiulară, cu axa mare pe direcția est-vest erau prevăzute cu vetre de foc de formă rotundă, situate de regulă în colțul sud-estic. La nici una dintre aceste locuințe nu s-au putut observa indicii sigure privitoare la existența mai multor încăperi. Una dintre ele (L₂), aparținând fazei recente (secolul I î.e.n.), se remarcă prin prezența unui mare număr de plăsele din corn de cerb, prelucrate sau semiprelucrate, ceea ce ne conduce spre interpretarea sa ca atelier de prelucrat acest gen de materiale.

Bordeiele sînt fie de formă rotundă sau ovală, fie patrulatere cu colțurile rotunjite.

Vetrele deschise (în număr de cinci pînă în prezent) sînt toate de același tip, avînd o formă rotundă, cu diametrul de aproximativ 0,80–1,00m.

Gropile sînt drepte sau în formă de clopot, unele dintre ele avînd pereții acoperiți cu un străt de lut puternic ars.

Ceramica este relativ unitară în cele două faze, cu deosebirea că în nivelul inferior (secolele III–II î.e.n.) predomină tipurile bitronconice, castroanele tronconice cu buza profilată, cămile cu o toartă, vasele uzuale cu buza aproape dreaptă, majoritatea fiind lucrate cu mina, fără ca ceramica lucrată la roată să lipsească. De remarcă apariția, încă din nivelul inferior, a unui tip de strachină cu buza lată și evazată, pictată cu grafit pe fondul negru al pereților lustruiți.

Nivelul superior (secolului I î.e.n. – I e.n.), se caracterizează prin creșterea numărului de vase lucrate la roată (căni, fructiere, strecurători, cești etc.) de culoare cenușie, cu ornamentele realizate mai ales prin lustruire.

Inventarul metalic se compune din cuțite și vîrfuri de săgeată din fier, podoabe din bronz (brățară, cercei, fibulă transformată în pensetă etc.) și au fost descoperite în număr mai mare în ultima fază de locuire a așezării.

O mențiune aparte se cuvine a fi făcută în cazul unui fragment ceramic pe care a fost incizată, înainte de ardere, o reprezentare umană cu atribute solare cu semnificație de cult. Obiectul respectiv a fost descoperit într-una dintre gropile (Gr. 9) aparținînd nivelului superior al așezării, și poate fi datat cu precădere în secolul I î.e.n.⁴.

Cea mai plauzibilă interpretare ce se poate da în prezent pentru încetarea violentă a ultimului nivel de locuire și fortificație al așezării dacice, este aceea legată de o distrugere provocată în urma expedițiilor romane de pedepsire întreprinse la nordul Dunării în vremea împăratului Augustus, la începutul secolului I e.n., și ar putea fi pusă — eventual — pe seama acțiunii militare conduse de Cn. Cornelius Lentulus.

Cercetările sistematice începute în această stațiune vor fi continuate și în anii următori, existînd indicii privitoare și la prezența unei necropole dacice în imediata apropiere a așezării.

ARCHAEOLOGICAL RESEARCHES AT „STENCA“ LIUBCOVEI

ABSTRACT

A Bronze Age fortified settlement (Vatina culture) and a Dacian stratum with two successive levels were pointed out in the archeological station „Stenca“ Liubcovei. The First Dacian level (3 century B.C. – 1 century B.C.) had a defensive dig and an earth vallum with simple palisade; the second level (1 century B.C. – 1 century A.D.) is illustrated with a second fosse of the Dacian fortification. The later one has suffered a violent destruction.

EXPLANATION OF THE FIGURES

Fig. 1. „Stenca“ Liubcovei. Pottery – Vatina culture.

Fig. 2. „Stenca“ Liubcovei. Pottery – Vatina culture.

Fig. 3. „Stenca“ Liubcovei. Pottery from the Dacian inferior level (2nd century B.C.).

Fig. 4. „Stenca“ Liubcovei. Pottery from the Dacian inferior level (2nd century B.C.).

Fig. 5. „Stenca“ Liubcovei. Pottery from the Dacian superior level (1 century B.C. – 1 century A.C.).

Fig. 6. „Stenca“ Liubcovei. Pottery from the Dacian superior level.

⁴ Pentru alte detalii și pentru problemele ridicate de această reprezentare a se vedea: M. Gumă, Acta MN, 18, 1981, p.